



SMART Response PE представляет собой интерактивную систему опросов для начальной и средней школы, с помощью, которой можно проводить запланированные или текущие опросы и быстро оценивать результаты. Благодаря интеграции с программным обеспечением SMART Notebook вы можете добавить к своим опросам интерактивные и мультимедийные материалы, делая их более увлекательными.



Программное обеспечение для оценки знаний Smart Response 2012 разработано с учетом новых стандартов образования, включая тегирование вопросов в соответствии с уровнем знаний, расширенные инструменты отчетности для учителей и поддержку отображения для интерактивной системы голосования Smart Response VE. Smart Response интегрируется с решением Smart Notebook, что обеспечивает для учителей возможность мгновенной оценки знаний и позволяет сэкономить время на составление ежедневных планов занятий.



Система голосования SMART Response состоит из ресивера, пультов дистанционного управления и программного обеспечения.

Программа SMART Response интегрируется в программное обеспечение SMART Notebook. С её помощью можно:

- экономить время при подготовке опросов, тестов и контрольных работ благодаря интуитивно понятному интерфейсу и шаблонам вопросов
- импортировать вопросы из своих собственных тестов, созданных в программах Microsoft Word или Excel
- пользоваться готовыми тестами, доступными на образовательном портале SMART
- дифференцировать вопросы по сложности
- добавлять изображения и мультимедийные файлы к своим вопросам
- добавлять спонтанные вопросы прямо во время урока, чтобы проверить степень усвоения учебного материала
- распечатать подготовленный тест и использовать его в качестве раздаточного материала при отсутствии интерактивной доски или экрана и проектора
- проводить опрос в анонимном режиме
- отслеживать количество ответивших и управлять темпом опроса
- просматривать и оценивать результаты по круговой диаграмме или гистограмме сразу по завершении опроса, в том числе вместе с учащимися, и изменять ход урока при необходимости
- создавать список класса, изучать результаты опроса и экспортировать их из автоматического интегрированного табеля в файл Microsoft Excel с помощью «Инструментов учителя»



Настройка SMART Response

Установка и подключение приемника

Для подключения приемника SMART Response выполните следующие действия:

Подключите USB-кабель приемника к свободному USB-гнезду компьютера.

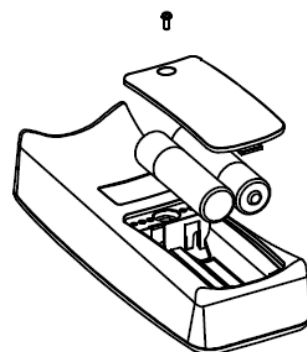
ПО SMART Response автоматически активируется при подключении приемника SMART Response.



Установка батарей в ручные устройства для ответов

Чтобы установить батареи в ручном устройстве для ответов выполните следующие действия:

1. С помощью отвертки открутите винты, удерживающие заднюю крышку ручного устройства для ответов, и снимите крышку.
2. Вставьте новые батареи.



Изменение языка ручного устройства для ответов

Учащиеся могут изменить язык своих ручных устройств для ответов SMART Response PE, выполнив следующую процедуру.

Для изменения языка ручного устройства для ответов выполните следующее:

1. Включите ручное устройство для ответов.
2. Нажмите кнопку "**Меню**" на этом устройстве.
3. Перейдите к пункту "**Язык**", используя кнопки "**Вверх**" и "**Вниз**", затем нажмите кнопку **Enter**.
4. Выберите нужный язык, используя кнопки "**Вверх**" и "**Вниз**", затем нажмите кнопку **Enter**.

На ручном устройстве для ответов появится экран *приветствия* на выбранном языке.




Пульты управления SMART Response PE имеют интуитивно понятный интерфейс, крупные кнопки и легко различимые символы, что делает процесс работы с ними простым и быстрым. LCD-экран пульта показывает до 3х строк текста: это может быть вопрос, информация о том, отправлен ли ответ, а также результаты тестирования. Кроме того, на экране содержится информация о заряде батареи и наличии сетевого соединения.

Работа с Система SMART Response

Сначала убедитесь, установлено ли на компьютере программное обеспечение SMART Notebook и ПО SMART Response, подключен ли к компьютеру приемник. Откройте SMART Notebook






Для создания вопроса с помощью мастера вставки вопросов выполните следующие действия:

1. Нажмите на значок **SMART Response**  в области уведомлений Windows или в строке меню Mac и выберите **"Открыть ПО Notebook"**.

Появится пустая страница SMART Notebook.

2. Нажмите значок **SMART Response**  на панели инструментов.

Значки **"Вставить вопрос"**  и **"Начать рассмотрение вопроса"**  появятся на панели инструментов.

3. Нажмите значок **"Вставить вопрос"** , затем щелкните по кнопке **"Вставить вопрос"**.

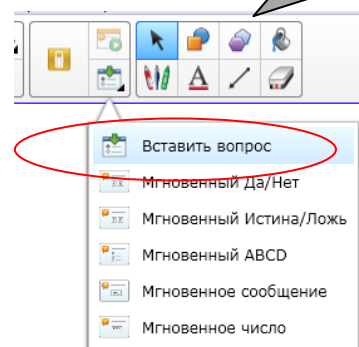
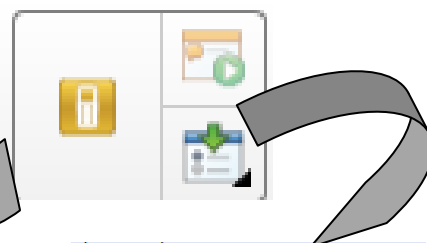
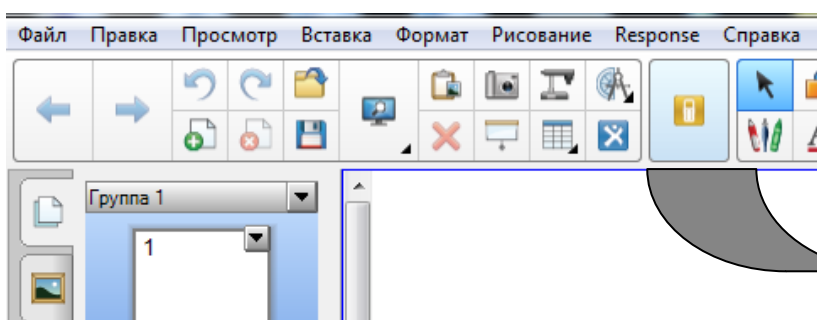
Появится окно мастера *добавления вопросов*, позволяющее выбрать разные типы вопросов.

4. Нажмите на эскизе того типа вопроса, который вы хотите добавить, а затем нажмите **"Далее"**.

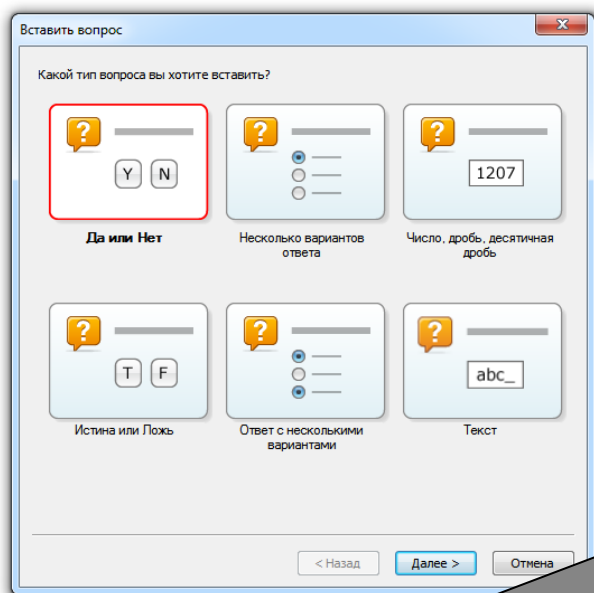
5. Введите вопрос в текстовое поле и нажмите **"Далее"**.

6. Выберите правильный ответ или вариант **"Мнение"**, а затем нажмите **"Готово"**.

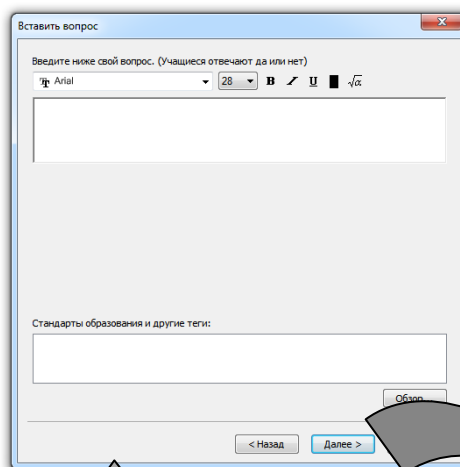
7. Если хотите сохранить вопрос в виде файла .notebook, выберите **"Файл" > "Сохранить как"**, найдите нужную папку, в которой следует сохранить файл, введите имя файла и нажмите **"Сохранить"**.



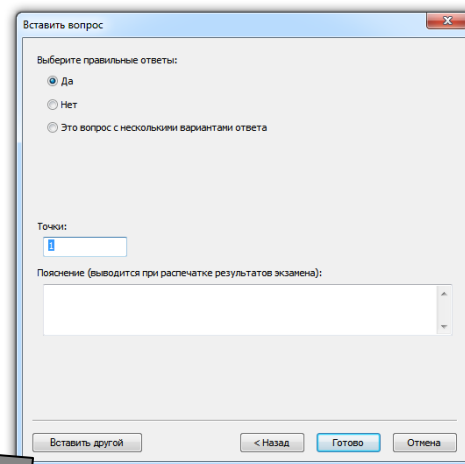
Можно использовать вопросы со следующими типами ответов: «Да / Нет», «Истина / Ложь», «Выбор единственного правильного из нескольких вариантов ответа», «Множественный выбор», «Число, дробь, десятичная дробь», «Текст»



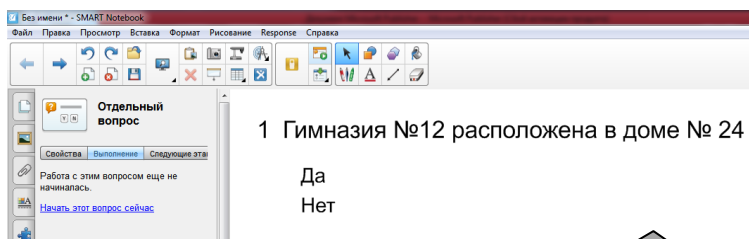
Выбрать тип вопроса



Вбить вопрос



Выбрать правильный ответ или ответы



Наберите нужное количество вопросов.

Сохраните получившийся тест



Чтобы начать работу класса:

Выберите **Response** > "Начать работу класса" > "Анонимный режим".

Теперь можно попросить учащихся подключиться к классу.

■ Для подключения ручных устройств для ответов с помощью SMART Response PE:

1. Нажмите кнопку "Питание", расположенную на ручном устройстве для ответов, и удерживайте ее в течение одной секунды.

2. Нажмите кнопку "Вниз", чтобы выбрать функцию "Найти класс", а затем нажмите кнопку **Enter**.

На ручных устройствах для ответов начинается поиск, на экране появляется список классов.

3. Воспользуйтесь кнопками "Вверх" и "Вниз" для выбора нужного класса, а затем нажмите кнопку **Enter**.

Появляется сообщение о подключении.

После подключения учащихся можно задавать им вопросы.

■ Для подключения ручных устройств для ответов с помощью SMART Response XE:

1. Нажмите кнопку "Питание", расположенную на ручном устройстве для ответов, и удерживайте ее в течение одной секунды.


2. С помощью функциональных клавиш подключитесь к последнему подключенному вами классу.

ИЛИ


С помощью функциональных клавиш найдите класс и выберите его. Появляется сообщение о подключении. После подключения учащихся можно задавать им вопросы.



■ Для задания вопроса выполните следующие действия:

1. Нажмите значок "Начать рассмотрение вопроса"  на панели инструментов.

На экранах ручных устройств для ответов появится номер вопроса, а рядом со страницей вопроса откроется вкладка *Response*.

2. Попросите учащихся ответить на вопрос с помощью их ручных устройств для ответов.
3. Как только все учащиеся ответят на вопрос, нажмите "Остановить этот вопрос" .

Результаты появятся на вкладке *Response*.

Типы вопросов

При использовании ПО SMART Response PE или XE можно задавать следующие типы вопросов как отдельно, так и в виде набора вопросов (если добавить титульную страницу). Также можно добавлять замечания, которые будут отображаться при печати результатов ответов на вопросы любого типа.



Тип вопроса	Описание
Да или Нет	Учащиеся используют для ответа на вопрос кнопку "Да" или "Нет". Можно также выбрать вариант "Мнение", чтобы разрешить учащимся ввод любого ответа.
Истина или Ложь	Учащиеся используют для ответа на вопрос кнопку "Истина" или "Ложь". Можно также выбрать вариант "Мнение", чтобы разрешить учащимся ввод любого ответа.
Многовариантный выбор	Для ответа на вопрос учащиеся используют одну из кнопок с буквами, от А до J. Выберите от 2 до 10 вариантов ответа на вопрос. Можно также выбрать вариант "Мнение", чтобы разрешить учащимся ввод любого ответа.
Ответ с несколькими вариантами	Для ответа на вопрос учащиеся используют кнопки с буквами, от А до J, выбирая верную комбинацию ответов. Выберите от 2 до 10 вариантов ответа на вопрос. Можно также выбрать вариант "Мнение", чтобы разрешить учащимся ввод любой комбинации ответов.
Текстовый ответ	Учащиеся должны напечатать ответ на вопрос. Текстовые ответы должны содержать не более 20 символов. Можно также выбрать вариант "Мнение", чтобы разрешить учащимся ввод любого ответа. При ответе на вопрос с вариантом "Мнение" учащиеся, использующие ручные устройства для ответов XE, могут вводить до 140 символов.
Число, дробь или десятичная дробь (SMART Response PE)	Для ответов на вопросы, требующих числового ответа, учащиеся должны нажимать цифровые кнопки, чтобы ввести целые числа, дроби и десятичные дроби. Можно также выбрать вариант "Мнение", чтобы разрешить учащимся ввод любого ответа.
Число, дробь или выражение (SMART Response XE)	Вводя ответ на вопрос, учащиеся используют математические символы и числовые значения. Ответы в виде выражений должны содержать не более 30 символов.

О режиме входа и анонимном режиме

Прежде чем начать работу класса, учителя должны определить, в каком режиме они хотят работать с системой: в режиме входа или в анонимном режиме. Данная таблица описывает характеристики каждого из режимов.



Режим входа	Анонимный режим
Учителя используют список класса, который идентифицирует каждого учащегося по имени и идентификационному номеру.	Учителя могут работать с системой без списка класса.
Учащиеся могут подключаться к классу, но они должны войти в систему, используя свой идентификационный номер.	Учащиеся могут подключаться к классу, не идентифицируя себя.
Учителя могут определять время, когда учащиеся могут входить в систему, а когда нет при помощи блокировки класса.	Учителя не могут определять время, когда учащиеся, использующие ручные устройства для ответов, могут входить в систему и подключаться к классу.
С разрешения учителя учащиеся могут видеть свои оценки, но не оценки других учащихся.	С разрешения учителя учащиеся могут видеть свои оценки, но не оценки других учащихся.
Если флажок "Сохранить имена" установлен, учителя могут идентифицировать учащихся, подключенных к классу.	Учителя могут видеть, сколько учащихся подключено к классу.
Учителя могут использовать журнал для хранения и анализа успеваемости учащихся и всего класса с течением времени.	Учителя не могут сохранять данные и анализировать успеваемость учащихся и всего класса с течением времени.
Учителя могут создавать отчеты по показателям работы отдельных учащихся и всего класса.	Учителя не могут создавать отчеты по показателям работы отдельных учащихся и всего класса.
Учителя могут просматривать, экспортировать и печатать общую оценку для класса.	Учителя могут просматривать, экспортировать и печатать общую оценку для класса.
Учителя могут просматривать, экспортировать и печатать общие баллы для класса по каждому вопросу.	Учителя могут просматривать, экспортировать и печатать общие баллы для класса по каждому вопросу.
Учителя могут просматривать, экспортировать и печатать оценку каждого учащегося по каждому вопросу и по экзамену в целом.	Учителя не могут идентифицировать учащихся и выявить их отдельные оценки.
Во время экзамена на вкладке "Ответ" учителя могут просматривать результаты как отдельного учащегося, так и всего класса в целом (если флажок "Сохранить имена" установлен).	Во время экзамена на вкладке "Ответ" учителя могут просматривать результаты всего класса в целом.



Отключение учащихся от класса

Отключить учащихся от класса можно тремя способами. Вы можете отключить их одновременно, отключить отдельные ручные устройства для ответов с помощью инструментов учителя или попросить учащихся вручную отключить свои ручные устройства для ответов.

Для отключения всех учащихся путем остановки работы класса выполните следующие действия:

Выберите пункт **Response > "Остановить работу класса"** из верхнего меню SMART Notebook.

Все учащиеся с ручными устройствами для ответов отключаются, на их устройствах появляется сообщение о завершении работы класса и отключении ручных устройств для ответов. Индикаторы передачи и приема на приемнике погаснут, а индикатор готовности будет светиться красным светом.

Все учащиеся, подключенные к ПО SMART Notebook SE, будут отключены от класса; появится сообщение "Все учащиеся вышли из класса".

Учащиеся с ручными устройствами для ответов SMART Response могут отключить их, нажав кнопку "Питание", удерживая ее в течение 1-2 секунд.

Параметры обратной связи

Параметр обратной связи	Описание
После завершения сбора ответов	Учащиеся смогут увидеть, как они ответили, и узнать свои оценки, после того как вы нажмете "Остановить". В случае выбора этого варианта можно также выбрать демонстрацию правильных ответов с баллами и средней оценки по классу.
После ответа на все вопросы	Учащиеся смогут увидеть, какой ответ они дали на каждый из вопросов, и свою оценку после отправки ответов на все вопросы. В случае выбора этого варианта можно также выбрать демонстрацию правильных ответов с баллами и средней оценки по классу.
После ответа на каждый из вопросов	Учащиеся смогут увидеть, какой ответ они дали после ответа на каждый из вопросов, и свою оценку после отправки ответов на все вопросы. В случае выбора этого варианта можно также выбрать демонстрацию правильных ответов с баллами и средней оценки по классу.
Не показывать учащимся их оценки	Учащиеся не смогут просмотреть свои ответы и оценку.
Не разрешайте учащимся сохранять экзамен	После завершения экзамена учащиеся не смогут сохранить его в папке "Мои подшивки" SMART Notebook SE.



Создание тестов и опросов с помощью ПО SMART Notebook

Система интерактивных опросов SMART Response LE полностью совместима с программным обеспечением SMART Notebook, и вместе с ним предоставляет в ваше распоряжение приложение, позволяющее усовершенствовать разработку учебных планов, проведение уроков и оценку полученных знаний. Для начала вы можете подготовить с помощью ПО SMART Notebook простой тест с вопросами, предполагающими варианты ответа «истина или ложь», «да или нет»

Мгновенное и легкое управление данными в классе

После получения ответов учащихся программное обеспечение для проверочных работ в системе SMART Response LE автоматически суммирует результаты и создает на их основе круговую диаграмму или гистограмму, которую может увидеть весь класс. Такая обратная связь позволяет учителям определить необходимость дальнейшей проверки результатов обучения, а также дает возможность скорректировать методику преподавания и быть уверенным в том, что все ученики поняли материал.

Благодаря системе SMART Response LE вы можете получать доступ к данным проверок, просматривать и редактировать их в одном приложении. Вы также можете маркировать имена учащихся или проверочные вопросы с помощью ключевых слов, чтобы в дальнейшем измерять и оценивать динамику успеваемости учащихся. По своему усмотрению вы можете создавать краткие или подробные отчеты.

Совместное использование SMART Response PE и SMART Notebook позволяет вам создавать свои собственные тесты, которые легко интегрируются в любой урок или опрос. Вы также можете выбрать текст из сотен готовых наборов вопросов в SMART Response, доступных на образовательном портале SMART, или импортировать вопросы и тесты из сторонних источников. Журнал встроен в программное обеспечение SMART Response и позволяет организовать и распределить оценки и результаты тестирования учащихся. Результаты автоматически вносятся в журнал и сохраняются в едином файле. Все данные можно просмотреть и управлять ими с помощью инструментов преподавателя. Данная функция управления позволяет легко создавать списки групп, проводить сессии и показывать отчеты. Отчеты могут быть упрощенными или подробными, персональными по каждому студенту или общими сравнительными. С помощью отметки вопросов ярлыками можно подробно наблюдать и оценивать данные.

Подробную инструкцию по использованию системы голосования SMART Response вы найдете пройдя по ссылке: <http://intis.com.ua/attachments/article/160/smartresponse2011usersguidev.pdf>

